

หนังสือเข้าฝ่ายบริหารทรัพยากร
ส.บ. ๐๐๖1 / ๖๖
วันที่ ๐๘ มี.ค. ๒๕๖๖



วิทยาลัยการอาชีพฝาง
เลขที่ 1144
วันที่ ๐๘ มี.ค. ๒๕๖๖
เวลา 11.๑๖ น.

ที่ ศธ ๐๖๐๑/ ๗๑๓๗

ถึง สถานศึกษาในสังกัดสำนักงานคณะกรรมการการอาชีวศึกษา / สถาบันการอาชีวศึกษาทุกแห่ง / ศูนย์ส่งเสริมและพัฒนาอาชีวศึกษาทุกภาค

พร้อมหนังสือนี้ สำนักงานคณะกรรมการการอาชีวศึกษา ขอส่งสำเนาหนังสือสำนักเลขาธิการ คณะรัฐมนตรี ที่ นร ๐๕๐๕/ว(ล) ๒๕๖๑ ลงวันที่ ๓๑ มกราคม ๒๕๖๖ เรื่อง ผลการสำรวจความคิดเห็น ของประชาชนเกี่ยวกับสวัสดิการของรัฐ พ.ศ. ๒๕๖๕ มาเพื่อทราบ รายละเอียดดังแนบ

เรียน ผู้อำนวยการวิทยาลัยการอาชีพฝาง
เพื่อโปรด

- ทราบ
- อนุญาต
- พิจารณา
- เห็นควรมอบ..... ส.บ.
- เห็นควรแจ้ง.....



สำนักผู้อำนวยการ
ฝ่ายบริหารงานทั่วไป
โทร. ๐ ๒๐๒๖ ๕๕๕๕ ต่อ ๑๑๐๒
ไปรษณีย์อิเล็กทรอนิกส์ : saraban@vec.mail.go.th

— ทธ
— ๒๑๐๖

- งานพัสดุ
- งานการเงิน
- งานบัญชี
- งานทะเบียน
- งานบุคลากร
- งานบริหารทั่วไป
- งานประชาสัมพันธ์
- อื่นๆ.....

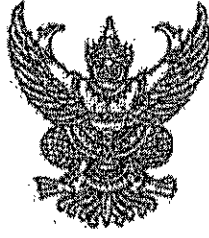
(นายวรพงษ์ วงศ์อ้าย)

รองผู้อำนวยการ ฝ่ายบริหารทรัพยากร

๘ มี.ค. ๒๕๖๖

- ทราบ
- อนุญาต
- อนุมัติ
- อื่นๆ
- มอบ
- แจ้ง
- อื่นๆ

(นายปัญญา ช่างงาน)
ผู้อำนวยการวิทยาลัยการอาชีพฝาง



ร.ม.ว.ศ.ช.
เลขที่ ๐๗๗
วันที่ ๑ ก.พ. ๒๕๖๖
เวลา ๑๓.๒๔

ส. (นาง) นายกรัฐมนตรี
เลขรับที่ ๐๒๔
วันที่ ๓๑ ม.ค. ๒๕๖๖
เวลา ๑๖.๐๒

ที่ นร ๐๕๐๕/ว(ส) ๒๕๖๑

สำนักเลขาธิการคณะรัฐมนตรี

ทำเนียบรัฐบาล-กทม-๑๐๓๐๐

๓๑ มกราคม ๒๕๖๖

สำนักผู้อำนวยการ
สำนักงานคณะกรรมการการอาชีวศึกษา
01393
เลขที่ ๒ ก.พ. ๒๕๖๖

เรื่อง ผลการสำรวจความคิดเห็นของประชาชนเกี่ยวกับสวัสดิการของรัฐ พ.ศ. ๒๕๖๕

เรียน รัฐมนตรีว่าการกระทรวงศึกษาธิการ

สิ่งที่ส่งมาด้วย สำเนาหนังสือกระทรวงดิจิทัลเพื่อเศรษฐกิจและสังคม ส่วนที่สุต ที่ ดศ ๐๑๐๐.๔/๑๕๕๕ ลงวันที่ ๑๙ มกราคม ๒๕๖๖

ด้วยกระทรวงดิจิทัลเพื่อเศรษฐกิจและสังคมได้เสนอผลการสำรวจความคิดเห็นของประชาชนเกี่ยวกับสวัสดิการของรัฐ พ.ศ. ๒๕๖๕ ไปเพื่อคณะรัฐมนตรีทราบ ความละเอียดปรากฏตามสำเนาหนังสือที่ส่งมาด้วยนี้

คณะรัฐมนตรีได้มีมติเมื่อวันที่ ๓๑ มกราคม ๒๕๖๖ รับทราบตามที่กระทรวงดิจิทัลเพื่อเศรษฐกิจและสังคมเสนอ

จึงเรียนมาเพื่อโปรดทราบ

ขอแสดงความนับถือ

ปิยนฤศ, ศสมภพ

(นางสาวปิยนงคราญ จงธรรมคุณ)

ผู้อำนวยการกองพัฒนายุทธศาสตร์และติดตามนโยบายพิเศษ ปฏิบัติราชการแทน
เลขาธิการคณะรัฐมนตรี

มอบองค์การหลักและหน่วยงานในกำกับ

[Signature]

(นางสาวตรีสุข เทียนทอง)
รัฐมนตรีว่าการกระทรวงศึกษาธิการ
๑๗ ก.พ. ๒๕๖๖

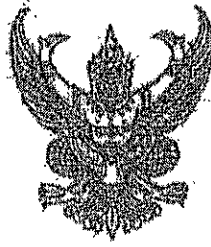
กองพัฒนายุทธศาสตร์และติดตามนโยบายพิเศษ
โทร. ๐ ๒๒๘๐ ๕๐๐๐ ต่อ ๑๗๑๒ (สมภพ), ๑๕๓๓ (ปิยนงคราญ)
โทรสาร ๐ ๒๒๘๐ ๑๕๕๖
www.soc.go.th
ไปรษณีย์อิเล็กทรอนิกส์ saraban@soc.go.th (ke 16-01-66)

ส.ร.ศ.ช.
ส่ง
๑๑ ก.พ. ๒๕๖๖

สมภพ ๑๕ ม.ค. ๒๕๖๖

ด่วนที่สุด

ที่ คค ๑๑๐๑.๕/๑๕๕๕



กระทรวงศึกษาธิการและสังคม
ศูนย์ราชการเฉลิมพระเกียรติ ๘๐ พรรษา
อาคารรัฐประศาสนภักดี ถนนแจ้งวัฒนะ
เขตหลักสี่ กรุงเทพฯ ๑๐๒๑๐

๑๙ มกราคม ๒๕๖๖

เรื่อง ผลการสำรวจความคิดเห็นของประชาชนเกี่ยวกับสวัสดิการของรัฐ พ.ศ. ๒๕๖๕

เรียน เลขาธิการคณะรัฐมนตรี

อ้างถึง หนังสือสำนักเลขาธิการคณะรัฐมนตรี คำแนบที่ นร ๑๒๑๕/ว ๕๖ ลงวันที่ ๒๕ มิถุนายน ๒๕๖๕

สิ่งที่ส่งมาด้วย ๑. หนังสือรองนายกรัฐมนตรีเห็นชอบให้เสนอคณะรัฐมนตรี

๒. สรุปผลการศึกษาความคิดเห็นของประชาชนเกี่ยวกับสวัสดิการของรัฐ พ.ศ. ๒๕๖๕

ด้วยกระทรวงศึกษาธิการและสังคม ขอเสนอเรื่อง ผลการสำรวจความคิดเห็นของประชาชนเกี่ยวกับสวัสดิการของรัฐ พ.ศ. ๒๕๖๕ มาเพื่อคณะรัฐมนตรีทราบ โดยเรื่องนี้นำเข้าชายที่จะส่งมาให้เสนอคณะรัฐมนตรีตามพระราชกฤษฎีกาว่าด้วยการเสนอเรื่องและการประชุมคณะรัฐมนตรี พ.ศ. ๒๕๕๘ มาตรา ๕ (๓๓) เรื่องที่ส่งคณะรัฐมนตรีมีมติให้เสนอคณะรัฐมนตรี รวมทั้งสอดคล้องความถูกต้องตามหลักการสร้างรายได้โดยการพัฒนาขีดความสามารถในภาพท้องถิ่น ทั้งนี้ รองนายกรัฐมนตรี (พลเอก ประวิตร วงษ์สุวรรณ) กำกับการบริหารราชการกระทรวงศึกษาธิการและสังคม ได้เห็นชอบให้นำเรื่องดังกล่าวเสนอคณะรัฐมนตรีแล้ว

ทั้งนี้ เรื่องดังกล่าวมีรายละเอียด ดังนี้

๑. เรื่องเดิม

คณะรัฐมนตรีมีมติ เมื่อวันที่ ๒๗ มิถุนายน ๒๕๖๕ ให้สำนักงานสถิติแห่งชาติจัดทำข้อมูลและสถิติตัวเลข รวมทั้งสำรวจและสอบถามประชาชนเกี่ยวกับนโยบายหลัก ๆ ของรัฐบาล แล้วรายงานคณะรัฐมนตรีทราบ

๒. รายละเอียด

กระทรวงศึกษาธิการและสังคม โดยสำนักงานสถิติแห่งชาติ ได้ดำเนินการสำรวจความคิดเห็นของประชาชนเกี่ยวกับสวัสดิการของรัฐ พ.ศ. ๒๕๖๕ เพื่อให้รัฐบาลและหน่วยงานที่เกี่ยวข้อง เช่น กระทรวงการคลัง กระทรวงสาธารณสุข กระทรวงศึกษาธิการ และกระทรวงมหาดไทยมีความมั่นคงของมนุษย์ เป็นต้น ใช้ในการติดตาม ประเมินผล และวางแผนแก้ไขปรับปรุงระบบสวัสดิการของรัฐให้ตรงกับความต้องการของประชาชน โดยส่งเจ้าหน้าที่ของสำนักงานสถิติแห่งชาติไปสัมภาษณ์ประชาชนที่มีอายุตั้งแต่ ๑๕ ปีขึ้นไป ทุกจังหวัดทั่วประเทศ จำนวนตัวอย่างทั้งสิ้น ๒,๘๖๐ คน ระหว่างวันที่ ๑๗ - ๒๓ ตุลาคม ๒๕๖๕ มีรายละเอียดสรุปได้ ดังนี้

๒.๑ ประชากรที่ใช้บริการสวัสดิการของรัฐด้านสุขภาพชีวิต ได้แก่ เมียยังชีพเด็กแรกเกิด (เงินอุดหนุนเด็กแรกเกิด) บัตรสวัสดิการแห่งรัฐ (บัตรคนจน) เป็นยังชีพผู้สูงอายุ แลเมียยังชีพคนพิการ พบว่ามีมากกว่าร้อยละ ๘๗ ระบุว่าไม่มีปัญหาในการใช้บริการ ขณะที่ผู้สูงอายุที่มีปัญหา พบมีอยู่กว่าร้อยละ ๓ โดยปัญหาที่พบ เช่น เงินไม่เพียงพอ ค่าบริการในการเดินทางไปตอนเงิน และเงินเข้าช้า เป็นต้น

๒.๒ สวัสดิการของรัฐด้านการศึกษาคือเงินอุดหนุน "เรียนฟรีถึงมัธยมศึกษาปีที่ ๓" สามารถนำค่าเล่าเรียนของครัวเรือน พบว่า ประชาชนร้อยละ ๘๐.๖ ระบุว่าสามารถนำข้อดีที่ได้ไปใช้ได้มากที่สุด (มากที่สุดร้อยละ ๓๔.๑ และมากร้อยละ ๔๖.๑) ส่วนร้อยละ ๑๖.๒ ระบุว่าปานกลาง และร้อยละ ๓.๒ ระบุว่าน้อยถึงน้อยที่สุด/ไม่เข้าเลย (น้อยร้อยละ ๒.๗ และน้อยที่สุด/ไม่เข้าเลยร้อยละ ๐.๘)

๒.๓ ประชาชนที่ใช้บริการสิทธิด้านบริการสุขภาพอนามัย ได้แก่ สิทธิชั่วคราวการ สิทธิประกันสังคม และสิทธิหลักประกันสุขภาพถ้วนหน้า พบว่า มีมากกว่าร้อยละ ๕๗ ระบุว่าไม่มีปัญหาในการใช้บริการ ขณะที่ผู้ใช้ระบุว่ามีปัญหา พบน้อยกว่าร้อยละ ๒ โดยปัญหา ที่พบ เช่น การบริการที่ช้า รอคิวนาน และต้องใช้บริการเฉพาะโรงพยาบาลตามสิทธิเท่านั้น เป็นต้น

๒.๔ ประชาชนที่เข้ารับการรักษาทะเบียนราษฎร์ร้อยละ ๗๓.๘ ระบุว่ามีความพึงพอใจมากที่สุด (มากที่สุดร้อยละ ๒๗.๓ และมากร้อยละ ๕๐.๕) ขณะที่ร้อยละ ๒๕.๓ มีความพึงพอใจปานกลาง และร้อยละ ๒.๙ พึงพอใจน้อยถึงน้อยที่สุด/ไม่พึงพอใจเลย (น้อยร้อยละ ๒.๓ และน้อยที่สุด/ไม่พึงพอใจเลย ร้อยละ ๐.๖)

เมื่อพิจารณาประเภทของสถานพยาบาล พบว่า ประชาชนที่ใช้บริการรักษาทะเบียนราษฎร์ ในสถานพยาบาลของเอกชนร้อยละ ๗๒.๘ มีความพึงพอใจมากที่สุด (มากที่สุดร้อยละ ๒๒.๒ และมากร้อยละ ๕๔.๖) ขณะที่ผู้ใช้บริการรักษาในสถานพยาบาลของรัฐร้อยละ ๒๗.๒ มีความพึงพอใจ น้อยถึงมากที่สุด (มากที่สุดร้อยละ ๒๕.๕ และมากร้อยละ ๕๙.๐)

เมื่อพิจารณาสิทธิที่ประชาชนใช้ในการรักษาทะเบียนราษฎร์ พบว่า ประชาชนที่ใช้ สิทธิประกันสุขภาพ/ประกันชีวิตร้อยละ ๘๖.๕ มีความพึงพอใจมากที่สุด ซึ่งมีสัดส่วนที่สูงกว่า สิทธิการรักษาทะเบียนราษฎร์รองลงมา คือ สิทธิสวัสดิการข้าราชการ (ร้อยละ ๕๕.๐) จากเงินคง (ร้อยละ ๕๖.๖) สิทธิหลักประกันสุขภาพถ้วนหน้า (ร้อยละ ๖๙.๖) และสิทธิกองทุนประกันสังคม (ร้อยละ ๖๕.๘)

๒.๕ สวัสดิการของรัฐที่ประชาชนต้องการเพิ่มเติม คือ การสนับสนุนค่าใช้จ่ายให้ครัวเรือนที่เลี้ยงดูบิดา/มารดาที่มีอายุ ๖๐ ปีขึ้นไป (ร้อยละ ๙๓.๕) จัดสวัสดิการศูนย์เด็กเล็ก/ศูนย์พัฒนาเด็กเล็กในหน่วยงาน/ใกล้สถานที่ทำงาน (ร้อยละ ๘๖.๖) และจัดสวัสดิการด้านสาธารณสุขให้กับเด็กอายุต่ำกว่า ๖ ปี (ร้อยละ ๘๕.๙)

๒.๖ ความคิดเห็นเกี่ยวกับภาครัฐที่ประชาชนได้เห็นว่าจัดสวัสดิการให้ครบทุกกลุ่มช่วงวัย พบว่า ประชาชนร้อยละ ๔๕.๖ ระบุว่ายังไม่ยอม (ในจำนวนนี้ได้ให้เหตุผลใน ๓ อันดับแรก คือ เพื่อให้ทุกคนได้สวัสดิการที่ครอบคลุมและทั่วถึง ช่วยยกระดับคุณภาพชีวิตให้ดีขึ้น และลดความเหลื่อมล้ำ/สร้างความเท่าเทียมในสังคม) ขณะที่ร้อยละ ๕๔.๔ ระบุว่าไม่ยินยอม (ในจำนวนนี้ได้ให้เหตุผลใน ๓ อันดับแรก คือ ไม่มีเงินเพียงพอที่จะเสียภาษี กล่าวว่าจะจัดสวัสดิการให้ประชาชนได้ไม่ทั่วถึง และไม่มีหลักเกณฑ์/กฎหมายที่แน่นอนที่จะรับประกันการจัดสวัสดิการไว้) ส่วนอีกร้อยละ ๑๙.๙ ยังไม่แน่ใจ

๒.๗ ประชาชนที่ลงทะเบียนขึ้นโครงการเพื่อสวัสดิการแห่งรัฐร้อยละ ๘๕.๖ ระบุว่าไม่ประสบปัญหาในการลงทะเบียน ขณะที่ร้อยละ ๑๔.๔ ระบุว่าประสบปัญหา โดยปัญหาคือสิ่งที่ประสบได้แก่ รอคิวลงทะเบียนกับหน่วยงานนาน เว็บไซต์ขัดข้อง/ล่ม เดินทางไปหน่วยงานที่รับลงทะเบียนไม่สะดวก/อยู่ในพื้นที่ห่างไกล เป็นต้น

๓. ข้อเสนอแนะเชิงนโยบาย

จากการสำรวจดังกล่าว สำนักงานสถิติแห่งชาติขอแนะนำเรียนข้อเสนอแนะเชิงนโยบาย
พิจารณา ดังนี้

๓.๑ การจัดศูนย์ดูแลผู้สูงอายุในหมู่บ้าน/ชุมชน เพื่อรองรับผู้สูงอายุที่มีมากขึ้น
และลดการทอดทิ้งไม่ให้อยู่เพียงลำพัง พร้อมทั้งจัดให้มีกิจกรรมนันทนาการ ส่งเสริมคุณภาพชีวิต
เช่น การจ้างนักศึกษาจบใหม่ที่มีภูมิลำเนาในหมู่บ้าน/ชุมชน เป็นอาสาสมัครร่วมกับเจ้าหน้าที่ อสม.
เจ้าหน้าที่สาธารณสุข เจ้าหน้าที่พัฒนาสังคม และอบต./เทศบาลในการช่วยเหลือดูแลผู้สูงอายุ
มีส่วนร่วมในการช่วยเหลือดูแลกัน เป็นต้น

๓.๒ ควรส่งเสริม/สนับสนุนให้ประชาชนมีความรู้ความเข้าใจในการใช้เทคโนโลยีดิจิทัล
มากขึ้น เพื่อให้สามารถเข้าถึงช่องทางการบริการต่าง ๆ ของทุกหน่วยงานได้อย่างสะดวก รวดเร็ว และทั่วถึง
รวมทั้งทำให้ประชาชนรู้เท่าทันภัยออนไลน์ -

๓.๓ ควรสร้างความเชื่อมั่นในการรักษาพยาบาลให้กับประชาชนในการใช้สิทธิ
การรักษาพยาบาลทุกประเภทให้มีความเท่าเทียม ทั้งถึง และครอบคลุมในทุกพื้นที่ เช่น คุณภาพของยา
การบริการและความสะดวกรวดเร็ว เป็นต้น

๓.๔ ควรสนับสนุนให้มีสวัสดิการวัยเรียนฟรีในทุกระดับ เพื่อลดภาระค่าใช้จ่ายด้านการศึกษา
ของครัวเรือน และทุกคนสามารถเข้าถึงระบบการศึกษาได้อย่างเท่าเทียมกัน เพื่อให้ประชาชนมีคุณภาพชีวิต
และความเป็นอยู่ที่ดีขึ้น

๓.๕ ควรส่งเสริม/สนับสนุนสวัสดิการในเรื่องคุณภาพชีวิตให้กับประชาชนเพิ่มเติม
เช่น ค่าใช้จ่ายให้กับครัวเรือนที่เลี้ยงดูบิดา/มารดาที่มีอายุ ๖๐ ปีขึ้นไป จัดศูนย์เด็กเล็ก/ศูนย์พัฒนาเด็กเล็ก
ใกล้สถานที่ทำงาน และจัดบริการขนส่งสาธารณะฟรีให้กับเด็ก/เยาวชนที่มีอายุไม่เกิน ๒๕ ปี เป็นต้น

๔. ข้อเสนอของส่วนราชการ

กระทรวงดิจิทัลเพื่อเศรษฐกิจและสังคม จึงขอเสนอผลการสำรวจความคิดเห็นของ
ประชาชนเกี่ยวกับสวัสดิการของรัฐ พ.ศ. ๒๕๖๕ ดังกล่าว ซึ่งจะเป็นประโยชน์แก่หน่วยงานต่าง ๆ
ที่เกี่ยวข้องเพื่อคณะรัฐมนตรีทราบต่อไป

จึงเรียนมาเพื่อโปรดทราบเรียนนายกรัฐมนตรีเพื่อเสนอคณะรัฐมนตรีทราบต่อไป

ขอแสดงความนับถือ

(นายพัญวดี ธนาคมนุสรณ์)

รัฐมนตรีว่าการกระทรวงดิจิทัลเพื่อเศรษฐกิจและสังคม

สำนักงานสถิติแห่งชาติ

โทร. ๐ ๒๑๔๒ ๓๒๓๔ ถึง ๒๑๒๗๑-๗๓

โทรสาร ๐ ๒๑๔๓ ๘๑๓๘

E-mail : popinion@nso.go.th

ต้นแบบทุกสิ่ง

จุฬาลงกรณ์

นางสาวพัญวดี ธนาคมนุสรณ์

ผู้อำนวยการสำนักงานสถิติแห่งชาติ

๑๑/๐๑/๒๕



ด่วนที่สุด

บันทึกข้อความ

ส่วนราชการ สำนักงานรองนายกรัฐมนตรี (พลเอก ประวิตร วงษ์สุวรรณ) โทร. ๐ ๒๒๙๙ ๕๑๒๒

ที่ นร ๐๕๐๓ (กรต) / ศ ๑๖

วันที่ ๑๗ มกราคม ๒๕๖๖


เรื่อง ผลการสำรวจความคิดเห็นของประชาชนเกี่ยวกับสวัสดิการของรัฐ พ.ศ. ๒๕๖๕

เรียน เลขาธิการคณะรัฐมนตรี

ด้วยกระทรวงดิจิทัลเพื่อเศรษฐกิจและสังคมได้เสนอเรื่อง ผลการสำรวจความคิดเห็นของประชาชนเกี่ยวกับสวัสดิการของรัฐ พ.ศ. ๒๕๖๕ มาเพื่อคณะรัฐมนตรีทราบ ซึ่งได้พิจารณาแล้วเห็นชอบด้วย จึงเห็นสมควรให้นำเรื่องดังกล่าวเสนอคณะรัฐมนตรีทราบต่อไป

จึงเรียนมาเพื่อโปรดนำกราบเรียนนายกรัฐมนตรีเพื่อเสนอคณะรัฐมนตรีทราบต่อไป

พลเอก


(ประวิตร วงษ์สุวรรณ)

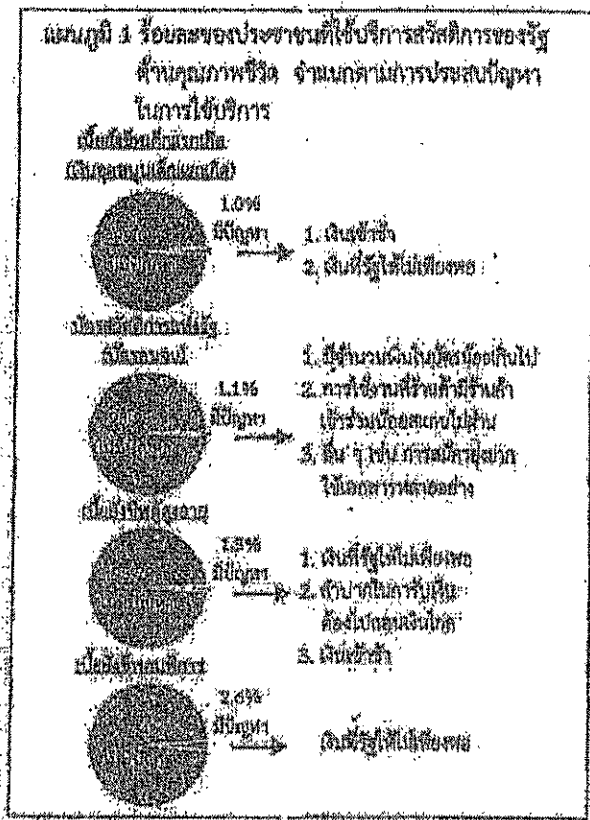
รองนายกรัฐมนตรี

ตามนโยบายของรัฐบาลในการนำนโยบายเสริมสร้างสวัสดิการของรัฐ เพื่อให้เกิดความเท่าเทียมกันทุกมิติของสังคมไทย สนับสนุนให้ภาครัฐมีอำนาจหน้าที่ในการจัดระบบสวัสดิการของรัฐ สำหรับสร้างความอยู่ดีกินดีให้ประชาชน เข้าถึงความต้องการและสิ่งจำเป็นที่แท้จริงและเพียงพอในการจัดสรรเพื่อสนับสนุนการจัดสวัสดิการแก่ประชาชนอย่างทั่วถึงและเป็นธรรม

สำนักงานสถิติแห่งชาติ กระทรวงดิจิทัลเพื่อเศรษฐกิจและสังคม จึงได้ดำเนินการสำรวจความคิดเห็นของประชาชนเกี่ยวกับสวัสดิการของรัฐ พ.ศ. 2565 เพื่อให้รัฐบาลและหน่วยงานที่เกี่ยวข้องนำข้อมูลไปใช้ในการติดตาม ประเมินผล และวางแผนแก้ไขปรับปรุงระบบสวัสดิการของรัฐให้ตรงต่อความต้องการของประชาชน ซึ่งการสำรวจครั้งนี้ใช้แบบการสุ่มตัวอย่างแบบ Stratified Three-stage Sampling โดยสอบถามประชาชนที่มีอายุตั้งแต่ 15 ปีขึ้นไปทั่วประเทศ ซึ่งมีประชาชนทุกเป็นตัวอย่างทั้งสิ้นจำนวน 8,970 คน เพื่อยืนยันผลระดับภาค และประเทศ โดยเก็บรวบรวมข้อมูลระหว่างวันที่ 17-31 ตุลาคม พ.ศ. 2565 สรุปผลการสำรวจที่ได้ ดังนี้

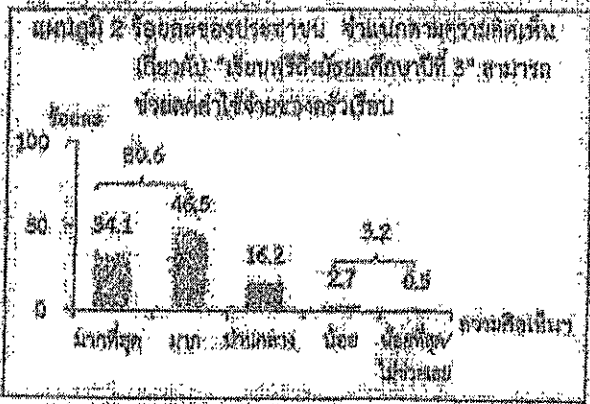
1. การประสบปัญหาในการใช้บริการสวัสดิการของรัฐ
ด้านคุณภาพชีวิต

ประชาชนที่ไม่ใช้บริการสวัสดิการของรัฐด้านคุณภาพชีวิต ได้แก่ เบื้องชีพเด็กแรกเกิด (เงินอุดหนุนเด็กแรกเกิด) บัตรสวัสดิการแห่งรัฐ (บัตรคนจน) เบื้องชีพผู้สูงอายุ และเบื้องชีพผู้พิการทางร่างกาย มีมากกว่าร้อยละ 97 ร้อยละ ไม่มีปัญหาในการใช้บริการ ขณะที่ผู้สูงอายุที่มีปัญหาพบน้อยกว่าร้อยละ 3 โดยปัญหาที่พบ เช่น เงินไม่เพียงพอ ค่าเช่าในการที่อยู่อาศัย เงินค่าเช่า เป็นต้น



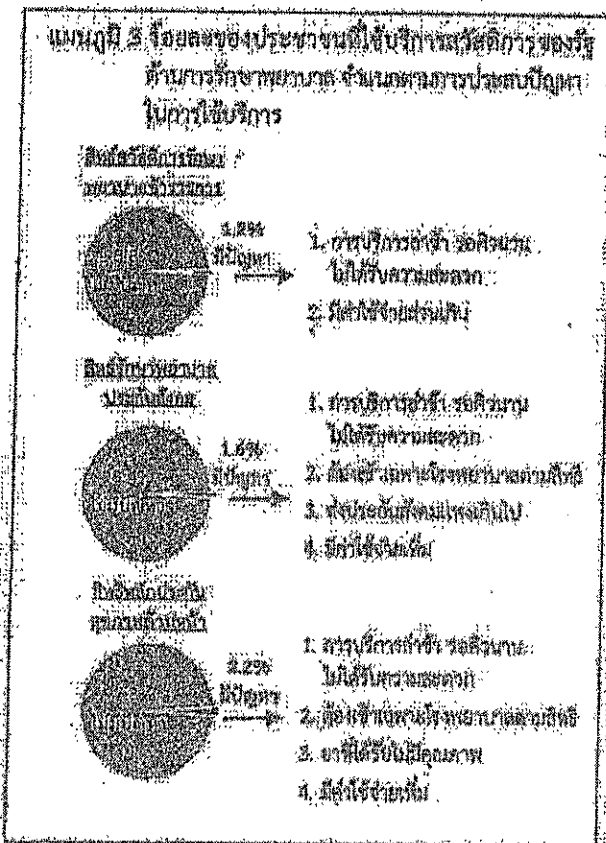
2. ความคิดเห็นเกี่ยวกับสวัสดิการของรัฐด้านการศึกษา ขึ้นพื้นฐาน "เรียนฟรีถึงมัธยมศึกษาปีที่ 3" สามารถช่วยลดค่าใช้จ่ายของครัวเรือน

สวัสดิการของรัฐด้านการศึกษาพื้นฐาน "เรียนฟรีถึงมัธยมศึกษาปีที่ 3" สามารถช่วยลดค่าใช้จ่ายของครัวเรือนพบว่า ประชาชนร้อยละ 80.6 ระบุว่าการลดค่าใช้จ่าย⁴ ได้มากที่สุดมากที่สุด (มากที่สุดร้อยละ 34.1 และมากที่สุด 46.5) ส่วนร้อยละ 16.2 ระบุว่าปานกลาง และร้อยละ 3.2 ระบุว่าน้อยถึงน้อยที่สุด/ไม่ช่วยเลย (น้อยร้อยละ 2.7 และน้อยที่สุด/ไม่ช่วยเลยร้อยละ 0.5)



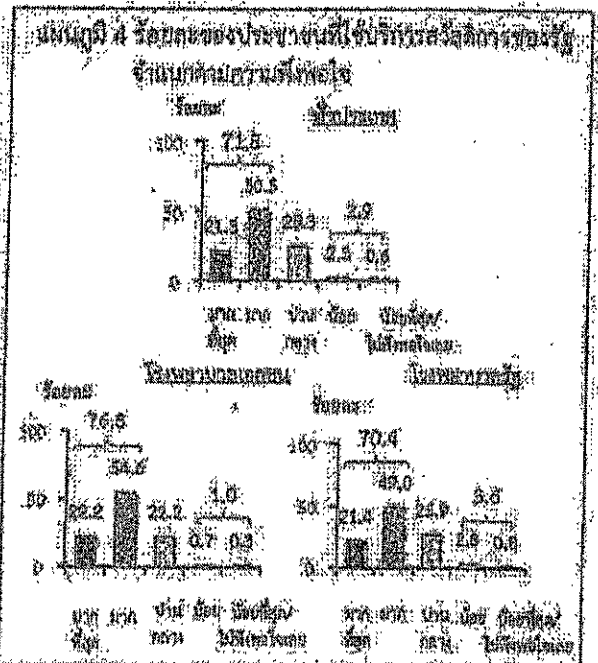
3. การประเมินปัญหาในการให้บริการสวัสดิการของรัฐ
ด้านการศึกษาพยาบาล

ประชาชนที่ใช้บริการศึกษาพยาบาล ได้แก่
สิทธิข้าราชการ สิทธิประกันสังคม และสิทธิหลักประกัน
สุขภาพถ้วนหน้า พบว่า มีมากที่สุดร้อยละ 97 ระบุว่าไม่มี
ปัญหาในการให้บริการ ขณะที่ผู้ระบุว่ามีปัญหา พบ
น้อยกว่าร้อยละ 2 โดยปัญหาที่พบ เป็น การบริการล่าช้า
รอคิวนาน ยากที่ได้รับไม่ถูกต้อง และต้องเข้ารับการรักษา
เฉพาะโรงพยาบาลตามสิทธิ เป็นต้น

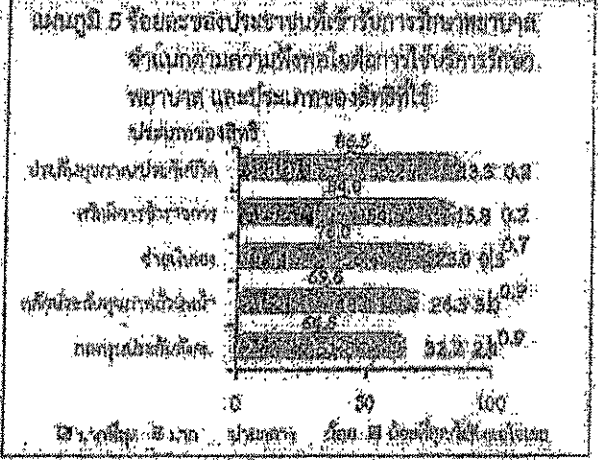


4. ความพึงพอใจในการใช้บริการด้านการศึกษาพยาบาล
ประชาชนที่ใช้บริการศึกษาพยาบาลร้อยละ 71.8
ระบุว่ามีความพึงพอใจมากที่สุด (มากที่สุด
ร้อยละ 21.3 และมากที่สุดร้อยละ 50.5) ขณะที่ร้อยละ 25.3
มีความพึงพอใจปานกลาง และร้อยละ 2.9 พึงพอใจ
น้อยถึงน้อยที่สุด/ไม่พึงพอใจเลย (น้อยร้อยละ 2.3
และน้อยที่สุด/ไม่พึงพอใจเลยร้อยละ 0.6)

เมื่อพิจารณาประเภทของสถานพยาบาล พบว่า
ประชาชนที่ใช้บริการศึกษาพยาบาลในสถานพยาบาล
ของเอกชนร้อยละ 75.8 มีความพึงพอใจมากที่สุด (มากที่สุดร้อยละ 22.2 และมากที่สุดร้อยละ 54.6) ขณะที่
ผู้เข้ารับการศึกษาในสถานพยาบาลของรัฐร้อยละ 70.4
มีความพึงพอใจมากที่สุด (มากที่สุดร้อยละ 21.4
และมากที่สุดร้อยละ 49.0)

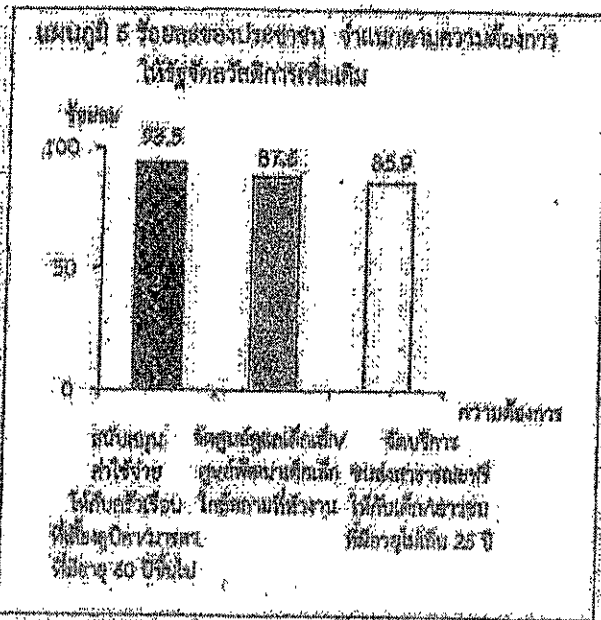


เมื่อพิจารณาสิทธิที่ประชาชนใช้การศึกษาพยาบาล
พบว่า ประชาชนที่ใช้สิทธิประกันสุขภาพประกันชีวิต
ร้อยละ 86.5 มีความพึงพอใจมากที่สุด มีสัดส่วน
ที่สูงกว่าสิทธิการศึกษาพยาบาลอื่น รองลงมา คือ
สิทธิสวัสดิการข้าราชการ (ร้อยละ 84.0) จ่ายเงินเอง
(ร้อยละ 76.0) สิทธิหลักประกันสุขภาพถ้วนหน้า
(ร้อยละ 69.6) และสิทธิกองทุนประกันสังคม (ร้อยละ 64.5)

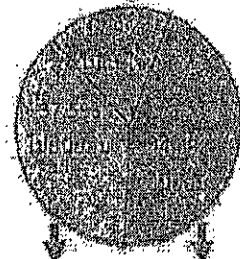


5. สวัสดิการที่ประชาชนต้องการให้รัฐจัดเพิ่มเติม

สวัสดิการของรัฐที่ประชาชนต้องการเพิ่มเติม คือ การสนับสนุนค่าใช้จ่ายให้กับครัวเรือนที่เด็กงูจิตา/มารดาที่มีอายุ 60 ปีขึ้นไป (ร้อยละ 93.5) จัดสวัสดิการศูนย์เลี้ยงเด็กเล็ก/ศูนย์พัฒนาเด็กเล็กในหน่วยงาน/ใกล้สถานที่ทำงาน (ร้อยละ 87.6) และจัดสวัสดิการขนส่งสาธารณะฟรีให้กับเด็ก/เยาวชนที่มีอายุไม่เกิน 25 ปี (ร้อยละ 85.9)



แผนภูมิ 7 ร้อยละของประชาชน จำนวนความคิดเห็นเกี่ยวกับหากรัฐจะจัดเก็บภาษีรายได้เพื่อจัดสวัสดิการให้ครอบคลุมทุกช่วงวัย



ไม่เห็นด้วย 10.9%		เห็นด้วย 89.1%	
1. ไม่มีเงินพอที่จะเก็บภาษี	10.9%	1. ถูกไม่ได้ทำโดย	
2. สวัสดิการสวัสดิการให้ประชาชนยังไม่ดี	6.4%	2. ครอบคลุมทุกช่วงวัย	14.9%
3. ไม่อยากเสียภาษี	4.7%	3. ครอบคลุมทุกช่วงวัย	11.9%
4. ไม่เห็นด้วยกับวิธีเก็บเงิน	5.7%	4. ครอบคลุมทุกช่วงวัย	7.6%
5. ภาษีสวัสดิการให้			

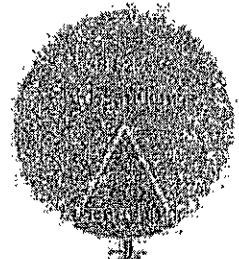
7. การลดทอนเงินโครงการเพื่อสวัสดิการแห่งรัฐ ปี 2565

ประชาชนที่ลงคะแนนโหวตโครงการเพื่อสวัสดิการแห่งรัฐร้อยละ 84.2 ระบุว่าไม่ประสบปัญหาใดในการลงทะเบียน ขณะที่ร้อยละ 15.8 ระบุว่าประสบปัญหาทุกข้อปัญหาสำคัญที่ประสบ ได้แก่ ลดการลงทะเบียนกับหน่วยงานนาน เว็บไซต์ช้า/ล่ม การเดินทางไปที่หน่วยงานที่รับลงทะเบียนไม่สะดวก/อยู่ในพื้นที่ห่างไกล เป็นต้น

6. ความคิดเห็นเกี่ยวกับการจัดเก็บภาษีรายได้เพื่อจ่ายสวัสดิการให้ครอบคลุมทุกช่วงวัย

ความคิดเห็นเกี่ยวกับมีการจัดเก็บภาษีรายได้เพื่อนำมาจัดสวัสดิการให้ครอบคลุมทุกช่วงวัย พบว่าประชาชนร้อยละ 84.6 ระบุว่าไม่เห็นชอบ (ในจำนวนนี้ได้ไม่เหตุผลใน 3 อันดับแรก คือ เพื่อให้ทุกคนได้สวัสดิการที่ครอบคลุมและทั่วถึง ช่วยยกระดับคุณภาพชีวิตให้ดีขึ้น และลดความเหลื่อมล้ำ/สร้างความเท่าเทียมในสังคม) ขณะที่ร้อยละ 15.4 ระบุว่าไม่เห็นชอบ (ในจำนวนนี้ได้ไม่เหตุผลใน 3 อันดับแรก คือ ไม่มีเงินเพียงพอที่จะเสียภาษี กลัวว่าจะจัดสวัสดิการให้ประชาชนได้ไม่ทั่วถึง และไม่มีหลักเกณฑ์/กฎหมายที่แน่นอนที่จะรับประกันว่าการจัดสวัสดิการให้) ส่วนนี้กร้อยละ 17.9 ยังไม่แน่ใจ

แผนภูมิ 8 ร้อยละของประชาชนที่เข้าร่วมลงทะเบียนโครงการเพื่อสวัสดิการแห่งรัฐ ปี 2565 จำนวนผู้เข้าร่วมประสบปัญหา



ประสบปัญหา 21.9%	
1. รอคิวลงทะเบียนที่หน่วยงานนาน	7.1%
2. เว็บไซต์ช้า/ล่ม	5.3%
3. การเดินทางไปที่หน่วยงานที่รับลงทะเบียนไม่สะดวก/อยู่ในพื้นที่ห่างไกล	2.1%

๘. ข้อเสนอแนะเชิงนโยบาย

จากการสำรวจดังกล่าว สำนักงานสถิติแห่งชาติ มีข้อเสนอแนะเชิงนโยบายเพื่อให้รัฐบาลได้ประกอบนโยบายกำหนดนโยบายด้านสวัสดิการให้สอดคล้องกับ ความต้องการของประชาชน ดังนี้

๑. ควรจัดศูนย์ดูแลผู้สูงอายุในหมู่บ้าน/ชุมชน เพื่อรองรับผู้สูงอายุที่มีมากขึ้นและลดการถูกทอดทิ้ง ไม่ให้อยู่เพียงลำพัง หรือทิ้งไว้ให้มีกิจกรรมนันทนาการ ส่งเสริมคุณภาพชีวิต เช่น การจ้างนักศึกษาจบใหม่ที่มี ภูมิลำเนาในหมู่บ้าน/ชุมชนมาเป็นอาสาสมัครร่วมกับ เจ้าหน้าที่ อสม. เจ้าหน้าที่สาธารณสุข เจ้าหน้าที่พัฒนา สังคม และอปท. เทศบาลในการช่วยเหลือดูแล หรือ ให้ผู้สูงอายุมีส่วนร่วมในการช่วยเหลือดูแลกัน เป็นต้น

๒. ควรส่งเสริม/สนับสนุนให้ประชาชนมีความรู้ ความเข้าใจในการใช้เทคโนโลยีดิจิทัลมากขึ้น เพื่อให้ สามารถเข้าถึงช่องทางบริการบริการต่าง ๆ ของหน่วยงาน ได้อย่างสะดวก รวดเร็ว และทั่วถึง รวมทั้งทำให้ประชาชน รู้เท่าทันสื่อออนไลน์

๓. ควรสร้างความเชื่อมั่นในการรักษาพยาบาลให้กับ ประชาชนในการใช้สิทธิการรักษาพยาบาลทุกประเภท ให้มีความเท่าเทียม หัวถึง และครอบคลุมในทุกพื้นที่ เช่น คุณภาพของยา การบริการและความสะดวกรวดเร็ว เป็นต้น

๔. ควรสนับสนุนให้มีสวัสดิการวัยเรียนฟรีในทุกระดับ เพื่อลดภาระค่าใช้จ่ายด้านการศึกษาของครัวเรือน และทุกชนชั้นทางรายได้ระดับการศึกษาได้อย่างเท่าเทียมกัน เพื่อให้ประชาชนมีคุณภาพชีวิตและความเป็นอยู่ที่ดีขึ้น

๕. ควรส่งเสริม/สนับสนุนสวัสดิการในเรื่องคุณภาพ ชีวิตให้กับประชาชนที่มดมี เช่น ครัวใช้จ่ายให้เกิน ครึ่งเงินเดือนได้ขอยืมค่าเช่าบ้านที่มีอายุ ๕๐ ปีขึ้นไป จัดศูนย์ดูแลเด็กเล็ก/ศูนย์พัฒนาเด็กเล็กใกล้สถานที่ ทำงาน และจัดบริการขนส่งสาธารณะฟรีให้เด็กเล็ก/ เยาวชนที่มีอายุไม่เกิน ๒๕ ปี เป็นต้น

สำหรับข้อมูลทั่วไปของผู้ตอบแบบสอบถาม เป็นเพศชายร้อยละ 48.0 เป็นเพศหญิงร้อยละ 52.0 มีอายุ 15-29 ปีร้อยละ 11.7 อายุ 30-39 ปีร้อยละ 15.0 อายุ 40-49 ปีร้อยละ 21.1 อายุ 50-59 ปีร้อยละ 25.2 และอายุ 60 ปีขึ้นไปร้อยละ 27.0 ระดับการศึกษาต่ำกว่า ปริญญาตรีมีร้อยละ 85.7 และปริญญาตรีขึ้นไป ร้อยละ 14.0 ประกอบอาชีพเป็นข้าราชการ พนักงาน รัฐวิสาหกิจ พนักงานราชการหรือลูกจ้างของรัฐ/ลูกจ้าง รัฐวิสาหกิจร้อยละ 6.6 พนักงาน/ลูกจ้างเอกชนร้อยละ 17.5 ว่างงาน/ประกอบธุรกิจส่วนตัวร้อยละ 25.1 เกษตรกร ร้อยละ 19.6 รับจ้างทั่วไปหรือพนักงานร้อยละ 8.3 นักเรียน/ นักศึกษาร้อยละ 2.9 และอื่น ๆ ได้แก่ พ่อบ้านแม่บ้าน เกษียณอายุ ว่างงาน/ไม่มีงานทำร้อยละ 20.0 รายได้ครัวเรือน เฉลี่ยต่อเดือนน้อยกว่า 5,000 บาทร้อยละ 28.5 รายได้ 5,001-10,000 บาทร้อยละ 30.2 รายได้ 10,001- 15,000 บาทร้อยละ 19.8 และมากกว่า 15,000- 20,000 บาทร้อยละ 21.5.