



ประกาศวิทยาลัยการอาชีพฝาง
เรื่อง กำหนดมาตรฐานการอาชีวศึกษาของวิทยาลัยการอาชีพฝาง (เพิ่มเติม)

ตามที่ กฎกระทรวงว่าด้วยระบบ หลักเกณฑ์ และวิธีการประกันคุณภาพการศึกษา พ.ศ.๒๕๕๓ อาศัยอำนาจตามความในมาตรา ๕ แห่งพระราชบัญญัติการศึกษาแห่งชาติ (ฉบับที่ ๒) พ.ศ.๒๕๔๕ ส่วนที่ ๒ การอาชีวศึกษา ข้อ ๒๒ ให้สถานศึกษาอาชีวศึกษาจัดให้มีระบบการประเมินคุณภาพภายในตามหลักเกณฑ์ และแนวทางปฏิบัติเกี่ยวกับการประเมินคุณภาพภายในการอาชีวศึกษา เพื่อบุคลากรทุกคนได้ดำเนินการไปในทิศทางเดียวกัน และวิทยาลัยฯ ได้รับการพัฒนาอย่างต่อเนื่อง นำไปสู่การพัฒนาคุณภาพ และมาตรฐาน การศึกษาโดยมุ่งประโยชน์สูงสุด

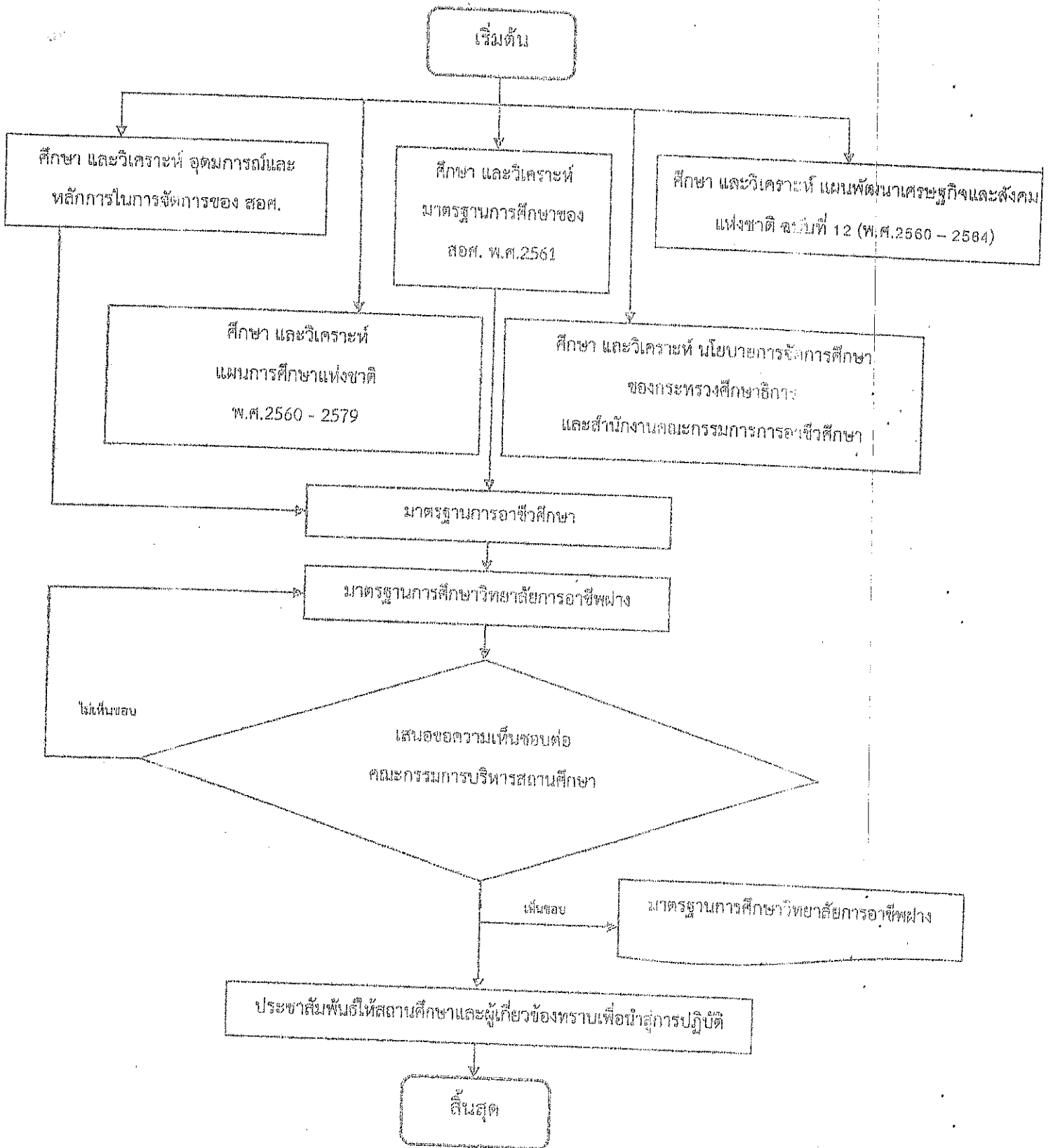
ตามมติที่ประชุมเชิงปฏิบัติการขับเคลื่อนการประกันคุณภาพการศึกษา ตามกฎกระทรวงการ ประกันคุณภาพการศึกษา พ.ศ. ๒๖๖๑ วันที่ ๑ มีนาคม พ.ศ. ๒๕๖๑ ได้ออกหลักเกณฑ์ และแนวปฏิบัติการ ประกันคุณภาพการศึกษา สำนักงานคณะกรรมการการอาชีวศึกษา กระทรวงศึกษาธิการ ให้ใช้กับหน่วยงาน ต้นสังกัด และสถานศึกษาที่เปิดสอนระดับประกาศนียบัตรวิชาชีพ และระดับประกาศนียบัตรวิชาชีพชั้นสูง ตั้งแต่วันที่ ๒๐ กุมภาพันธ์ พ.ศ.๒๕๖๑ เพื่อนำไปสู่การพัฒนาคุณภาพ และมาตรฐานการศึกษาของสถานศึกษา ต่อไป

วิทยาลัยการอาชีพฝาง ได้กำหนดมาตรฐานการอาชีวศึกษา จัดให้มีระบบการประกันคุณภาพ ภายในสถานศึกษาสอดคล้องกับหลักเกณฑ์ และแนวปฏิบัติการรับประกันคุณภาพการศึกษา สำนักงาน คณะกรรมการการอาชีวศึกษา เพื่อรองรับการประเมินคุณภาพภายใน และภายนอกสถานศึกษาต่อไป

ประกาศ ณ วันที่ ๙ มิถุนายน ๒๕๖๕

(นายปัญญา ช่างงาน)
ผู้อำนวยการวิทยาลัยการอาชีพฝาง

กระบวนการกำหนดมาตรฐานการอาชีวศึกษาของวิทยาลัยการอาชีพฝาง



มาตรฐานการศึกษาของวิทยาลัยการอาชีพฝาง

มาตรฐานที่ 1 คุณลักษณะของผู้สำเร็จการอาชีวศึกษาที่พึงประสงค์

การจัดการอาชีวศึกษา เป็นการจัดการศึกษาเพื่อพัฒนาผู้สำเร็จการศึกษอาชีวศึกษาให้มีความรู้ มีทักษะ และ การประยุกต์ใช้เป็นไปตามมาตรฐานคุณวุฒิอาชีวศึกษาแต่ละระดับการศึกษา และมีคุณธรรม จริยธรรม และ คุณลักษณะที่พึงประสงค์ ประกอบด้วยประเด็นการประเมิน ดังนี้

1.1 ด้านความรู้

ผู้สำเร็จการศึกษอาชีวศึกษามีความรู้เกี่ยวกับข้อเท็จจริง ตามหลักการ ทฤษฎี และแนวปฏิบัติต่างๆ ที่เกี่ยวข้องกับสาขาวิชาที่เรียน หรือทำงาน โดยเน้นความรู้เชิงทฤษฎี และหรือข้อเท็จจริง เป็นไปตามมาตรฐานคุณวุฒิ อาชีวศึกษาแต่ละระดับการศึกษา

1.2 ด้านทักษะและการประยุกต์ใช้

ผู้สำเร็จการศึกษอาชีวศึกษามีทักษะที่จำเป็นในศตวรรษที่ 21 ทักษะวิชาชีพ และทักษะชีวิตเป็นไปตามมาตรฐานคุณวุฒิอาชีวศึกษาแต่ละระดับการศึกษา สามารถประยุกต์ใช้ในการปฏิบัติงาน และการดำรงชีวิตอยู่ร่วมกับผู้อื่นได้อย่างมีความสุขตามปรัชญาของเศรษฐกิจพอเพียง และมีสุขภาวะที่ดี

1.3 ด้านคุณธรรม จริยธรรม และคุณลักษณะที่พึงประสงค์

ผู้สำเร็จการศึกษอาชีวศึกษามีคุณธรรม จริยธรรม จรรยาบรรณวิชาชีพ เจตคติและกณิณิสัยที่ดี ภูมิใจ และรักษาเอกลักษณ์ของชาติไทย เคารพกฎหมาย เคารพสิทธิของผู้อื่น มีความรับผิดชอบตามบทบาทหน้าที่ของตนเองตามระบอบประชาธิปไตยอันมีพระมหากษัตริย์ทรงเป็นประมุข มีจิตสาธารณะ และมีจิตสำนึกรักษาสิ่งแวดล้อม

มาตรฐานที่ 2 การจัดการอาชีวศึกษา

สถานศึกษามีครูที่มีคุณวุฒิการศึกษาและจำนวนตามเกณฑ์ที่กำหนดการใช้หลักสูตรฐานสมรรถนะในการจัดการเรียนการสอนที่เน้นผู้เรียนเป็นสำคัญ และบริหารจัดการทรัพยากรของสถานศึกษาอย่างมีประสิทธิภาพ มีความสำเร็จในการดำเนินงานตามนโยบายสำคัญของหน่วยงานต้นสังกัดหรือหน่วยงานที่กำกับดูแลสถานศึกษาประกอบด้วยประเด็นการประเมิน ดังนี้

2.1 ด้านหลักสูตรอาชีวศึกษา

สถานศึกษาใช้หลักสูตรฐานสมรรถนะที่สอดคล้องกับความต้องการของผู้เรียน ชุมชน สถานประกอบการ ตลาดแรงงาน มีการปรับปรุงรายวิชาเดิม หรือกำหนดรายวิชาใหม่ หรือกลุ่มวิชาเพิ่มเติมให้ทันต่อการเปลี่ยนแปลงของเทคโนโลยีและความต้องการของตลาดแรงงาน โดยความร่วมมือกับสถานประกอบการหรือหน่วยงานที่เกี่ยวข้อง

2.2 ด้านการจัดการเรียนการสอนอาชีวศึกษา

สถานศึกษามีครูที่มีคุณวุฒิการศึกษาและมีจำนวนตามเกณฑ์ที่กำหนดได้รับการพัฒนาอย่างเป็นระบบ ต่อเนื่องเพื่อเป็นผู้พร้อมทั้งด้านคุณธรรม จริยธรรมและความเข้มแข็งทางวิชาการและวิชาชีพ จัดการเรียน การสอนที่เน้นผู้เรียนเป็นสำคัญ ตอบสนองความต้องการของผู้เรียนทั้งวัยเรียนและวัยทำงาน ตามหลักสูตร มาตรฐานคุณวุฒิอาชีวศึกษาแต่ละระดับการศึกษา ตามระเบียบหรือข้อบังคับเกี่ยวกับการจัดการศึกษาและ การประเมินผลการเรียนของแต่ละหลักสูตร ส่งเสริม สนับสนุน กำกับ ดูแลให้ครูจัดการเรียนการสอนรายวิชา ให้ถูกต้อง ครบถ้วน สมบูรณ์

2.3 ด้านการบริหารจัดการ

สถานศึกษาบริหารจัดการบุคลากร สภาพแวดล้อม ภูมิทัศน์ อาคารสถานที่ ห้องเรียน ห้องปฏิบัติการ โรงฝึกงาน ศูนย์วิทยบริการ สื่อ แหล่งเรียนรู้ เทคโนโลยีสารสนเทศ ครุภัณฑ์ และงบประมาณของสถานศึกษา ที่มีอยู่อย่างเต็มศักยภาพและมีประสิทธิภาพ

2.4 ด้านการนำนโยบายสู่การปฏิบัติ

สถานศึกษามีความสำเร็จในการดำเนินงานบริหารจัดการสถานศึกษา ตามนโยบายสำคัญที่หน่วยงาน ต้นสังกัดหรือหน่วยงานที่กำกับดูแลสถานศึกษามอบหมาย โดยความร่วมมือของผู้บริหาร ครู บุคลากรทาง การศึกษาและผู้เรียนรวมทั้งการช่วยเหลือ ส่งเสริม สนับสนุนจากผู้ปกครอง ชุมชน สถานประกอบการและ หน่วยงานที่เกี่ยวข้องทั้งภาครัฐและภาคเอกชน

มาตรฐานที่ 3 การสร้างสังคมแห่งความรู้

สถานศึกษาร่วมมือกับบุคคล ชุมชน องค์กรต่างๆ เพื่อสร้างสังคมแห่งการเรียนรู้ มีการจัดทำนวัตกรรม สิ่งประดิษฐ์ งานสร้างสรรค์ งานวิจัย ประกอบด้วยประเด็นการประเมิน ดังนี้

3.1 ด้านความร่วมมือในการสร้างสังคมแห่งการเรียนรู้

สถานศึกษามีการสร้างความร่วมมือกับบุคคล ชุมชน องค์กรต่างๆ ทั้งในประเทศและต่างประเทศใน การจัดการศึกษา การจัดทรัพยากรทางการศึกษา กระบวนการเรียนรู้ การบริการทางวิชาการและวิชาชีพ โดยใช้เทคโนโลยีที่เหมาะสม เพื่อพัฒนาผู้เรียนและคนในชุมชนสู่สังคมแห่งการเรียนรู้

3.2 ด้านนวัตกรรม สิ่งประดิษฐ์ งานสร้างสรรค์ งานวิจัย

สถานศึกษาส่งเสริมสนับสนุนให้มีการจัดทำนวัตกรรม สิ่งประดิษฐ์ งานสร้างสรรค์ งานวิจัย โดย ผู้บริหาร ครู บุคลากรทางการศึกษา ผู้เรียน หรือร่วมกับบุคคล ชุมชน องค์กรต่างๆ ที่สามารถนำไปใช้ ประโยชน์ได้ตามวัตถุประสงค์ และเผยแพร่สู่สาธารณชน

มาตรฐานที่ 4 การส่งเสริม การจัดภูมิทัศน์ สิ่งแวดล้อมที่เอื้อต่อการเรียนรู้ ความปลอดภัยในสถานศึกษา ระเบียบวินัย คุณธรรม จริยธรรม ค่านิยมที่พึงงามในวิชาชีพ

4.1 ด้านคุณภาพในการจัดการด้านความปลอดภัยในสถานศึกษา

สถานศึกษาจัดระบบความปลอดภัย สุขอนามัย และสิ่งแวดล้อม เพื่ออำนวยความสะดวกทั้งภายใน และภายนอกห้องเรียน โดยคำนึงถึงหลักความปลอดภัยสากล มีการใช้วัสดุ อุปกรณ์ เครื่องมือ เครื่องจักร การจัดระบบแสงสว่าง การถ่ายเทอากาศ การจัดพื้นที่ ห้องเรียน ห้องปฏิบัติการ ห้องอินเตอร์เน็ต ห้องสมุด การจัดผังห้องเรียน อาคาร สถานที่ โรงอาหาร ห้องพยาบาล ฯลฯ ระบบดูแลรักษาความปลอดภัย และมีการประเมินความพึงพอใจของผู้ที่เกี่ยวข้องทั้งภายใน และภายนอกสถานศึกษา

4.2 ด้านการอนุรักษ์พันธุกรรมพืชอันเนื่องมาจากพระราชดำริสมเด็จพระเทพรัตนราชสุดาฯ

สยามบรมราชกุมารี “สวนพฤกษศาสตร์ในโรงเรียน”

สถานศึกษามีการดำเนินกิจกรรมโครงการอนุรักษ์พันธุกรรมพืชอันเนื่องมาจากพระราชดำริสมเด็จพระเทพรัตนราชสุดาฯ สยามบรมราชกุมารี “สวนพฤกษศาสตร์ในโรงเรียน” ตามแนวทางการสวนพฤกษศาสตร์โรงเรียน ระดับอาชีวศึกษา ดำเนินงานองค์ประกอบงานสวนพฤกษศาสตร์โรงเรียน แต่ละองค์ประกอบ มีการวางแผนพื้นฐานการศึกษาในสาขานั้นๆ ทั้ง ช่างอุตสาหกรรม วิชาชีพกรรม และอุตสาหกรรมการท่องเที่ยว โดยสาระการเรียนรู้ คือ ธรรมชาติแห่งชีวิต สรรพสิ่งล้วนพันเกี่ยว และประโยชน์แท้แก่มหาชน มุ่งเน้นไปสู่การมองเห็นการทำงานเข้าใจธรรมชาติของพืช เพื่อนำไปสู่การใช้ประโยชน์

4.3 ด้านการพัฒนาศูนย์บ่มเพาะผู้ประกอบการอาชีวศึกษาและพัฒนาศักยภาพผู้เรียนในการเป็นผู้ประกอบการในสถานศึกษา

สถานศึกษามีการดำเนินกิจกรรมโครงการพัฒนาศูนย์บ่มเพาะผู้ประกอบการอาชีวศึกษา มีการพัฒนาผู้เรียนสร้างโอกาสในการเป็นผู้ประกอบการ เพิ่มพูนความรู้ ความสามารถในการดำเนินธุรกิจให้ผู้ศักยภาพเป็นผู้ประกอบการใหม่สถานศึกษามีการส่งเสริมให้ผู้เรียนประกอบธุรกิจ โดยใช้ความรู้ทักษะด้านการเป็นผู้ประกอบการมาดำเนินธุรกิจ โดยสนับสนุนสถานที่ งบประมาณ และครูผู้เชี่ยวชาญให้คำปรึกษาตลอดการดำเนินธุรกิจ

ตารางที่ ๑ แสดงความสัมพันธ์และความเชื่อมโยงระหว่างมาตรฐานการอาชีวศึกษาและประเด็นการประเมิน
ตามมาตรฐานการอาชีวศึกษา พ.ศ. ๒๕๖๑ กับการประเมินคุณภาพการศึกษาของสถานศึกษาอาชีวศึกษา
สำหรับสถานศึกษาที่จัดการศึกษาในระดับประกาศนียบัตรวิชาชีพ และระดับประกาศนียบัตรวิชาชีพชั้นสูง

มาตรฐานการอาชีวศึกษา และประเด็นการประเมิน ตามมาตรฐานการอาชีวศึกษา พ.ศ. ๒๕๖๑	การประเมินคุณภาพการศึกษา ของสถานศึกษาอาชีวศึกษา (๕ ด้าน ๒๕ ข้อการประเมิน)	ค่าน้ำหนัก (คะแนน)
มาตรฐานที่ ๑ คุณลักษณะของผู้สำเร็จการอาชีวศึกษาที่พึงประสงค์		(๔๗)
๑.๑ ด้านความรู้		(๒๓)
	๑.๖ ผลการประเมินมาตรฐานวิชาชีพ	๒๐
	๑.๗ ผลการทดสอบทางการศึกษาระดับชาติด้านอาชีวศึกษา (V-NET)	๓
๑.๒ ด้านทักษะและการประยุกต์ใช้		(๕)
	๑.๓ ผู้เรียนมีสมรรถนะในการเป็นผู้ประกอบการหรือประกอบอาชีพอิสระ	๓
	๑.๕ ผลการแข่งขันทักษะวิชาชีพ	๒
๑.๓ ด้านคุณธรรม จริยธรรม และ คุณลักษณะที่พึงประสงค์		(๑๙)
	๑.๑ การดูแลและแนะแนวผู้เรียน	๒
	๑.๒ ผู้เรียนมีคุณลักษณะที่พึงประสงค์	๒
	๑.๘ การมีงานทำและศึกษาต่อของผู้สำเร็จการศึกษา	๑๕

มาตรฐานการอาชีวศึกษา และประเด็นการประเมิน ตามมาตรฐานการอาชีวศึกษา พ.ศ. ๒๕๖๑	การประเมินคุณภาพการศึกษา ของสถานศึกษาอาชีวศึกษา (๕ ด้าน ๒๕ ข้อการประเมิน)	ค่าน้ำหนัก (คะแนน)
มาตรฐานที่ ๒ การจัดการอาชีวศึกษา		(๔๑)
๒.๑ ด้านหลักสูตรอาชีวศึกษา		(๕)
	๒.๑.๑ การพัฒนาหลักสูตรฐานสมรรถนะอย่างเป็นระบบ	๒
	๒.๑.๒ การพัฒนาหลักสูตรฐานสมรรถนะ หรือปรับปรุงรายวิชา หรือปรับปรุงรายวิชาเดิม หรือกำหนดรายวิชาเพิ่มเติม	๓
๒.๒ ด้านการจัดการเรียนการสอนอาชีวศึกษา		(๓๗)
	๒.๒.๑ คุณภาพของแผนการจัดการเรียนรู้สู่การปฏิบัติ	๒
	๒.๒.๒ การจัดทำแผนการจัดการเรียนรู้สู่การปฏิบัติที่เน้นผู้เรียนเป็นสำคัญและนำไปใช้ในการจัดการเรียนการสอน	๓
	๓.๑.๑ การจัดการเรียนการสอน	๕
	๓.๑.๒ การบริหารจัดการชั้นเรียน	๓
	๓.๑.๓ การพัฒนาตนเองและพัฒนาวิชาชีพ	๒
	๕.๕ การเข้าถึงระบบอินเทอร์เน็ตความเร็วสูงเพื่อการจัดการเรียนการสอนในชั้นเรียน	๒
๒.๓ ด้านการบริหารจัดการ		(๑๓)
	๓.๒.๒ การบริหารจัดการระบบข้อมูลสารสนเทศเพื่อการบริหารจัดการสถานศึกษา	๕
	๕.๑ อาคารสถานที่ ห้องเรียน ห้องปฏิบัติการ โรงฝึกงาน หรืองานฟาร์ม	๒
	๕.๒ ระบบสาธารณูปโภคพื้นฐาน	๒
	๕.๓ แหล่งเรียนรู้และศูนย์วิทยบริการ	๒
	๕.๔ ระบบอินเทอร์เน็ตความเร็วสูงเพื่อการใช้งานด้านสารสนเทศภายในสถานศึกษา	๒
๒.๔ ด้านการนำนโยบายสู่การปฏิบัติ		(๖)
	๔.๑ การจัดการอาชีวศึกษาระบบทวิภาคี	๖

มาตรฐานการอาชีวศึกษา และประเด็นการประเมิน ตามมาตรฐานการอาชีวศึกษา พ.ศ. ๒๕๖๑	การประเมินคุณภาพการศึกษา ของสถานศึกษาอาชีวศึกษา (๕ ด้าน ๒๕ ข้อการประเมิน)	ค่าน้ำหนัก (คะแนน)
มาตรฐานที่ ๓ การสร้างสังคมแห่งการเรียนรู้		(๑๒)
๓.๑ ด้านความร่วมมือในการสร้าง สังคมแห่งการเรียนรู้		(๘)
	๓.๑.๑ การบริหารสถานศึกษาแบบมีส่วนร่วม	๕
	๓.๑.๒ การระดมทรัพยากรเพื่อการจัดการเรียน การสอน	๒
	๓.๑.๓ การบริการชุมชนและจิตอาสา	๒
๓.๒ ด้านนวัตกรรม สิ่งประดิษฐ์ งานสร้างสรรค์ งานวิจัย		(๓)
	๓.๒.๑ ผลงานของผู้เรียนด้านนวัตกรรม สิ่งประดิษฐ์ งานสร้างสรรค์ งานวิจัย	๓
๓ มาตรฐาน ๔ ประเด็นการประเมิน	รวม น้ำหนัก (คะแนน) ๕ ด้าน ๒๕ ข้อการประเมิน	๑๐๐